

6.1. Zijn mensen vooral asociaal of vooral vriendelijk? Of is dit een foute vraag?

Paul A.M. van Dongen © 2021

Politieke vooroordelen belemmeren het zicht op de aard van de mens.

Samenvatting

In de autoritaire situaties van de experimenten van Stanley Milgram en Philip Zimbardo gedroegen normale studenten zich wreed tegen andere studenten. Daar staat tegenover dat in sociaal-psychologische experimenten de meeste mensen positief gedrag vertonen. Dit positieve beeld stemt overeen met de situatie in westerse samenlevingen met een centrale democratische overheid, weinig geweld en veel samenwerking. Of mensen zich asociaal of vriendelijk gedragen, ligt vooral aan de situatie.

In gedrags-genetisch onderzoek naar vriendelijkheid en agressiviteit vindt men meestal een grote invloed van erfelijkheid en een kleine invloed van het opgroeien in een gemeenschappelijke omgeving. Terwijl hierboven een grote invloed gemeld is van de omgeving, is er in gedrags-genetisch onderzoek juist sprake van weinig invloed van een gemeenschappelijke omgeving. Heeft de omgeving nu een grote of een kleine invloed?

Het antwoord op deze vraag is tweeledig.

1. De feitelijke **situatie** heeft vooral invloed op het actuele **gedrag**.
2. **Genen** hebben vooral invloed op **eigenschappen** van mensen, zoals persoonlijkheid. Maar verder blijkt dat persoonlijkheid van mensen een kleine invloed op gedrag heeft

- Samenvatting
1. Inleiding
 2. Observaties van gewelddadig en positief sociaal gedrag
 - 2.1. Negatief sociaal gedrag
 - 2.2. Positief sociaal gedrag
 - 2.3. De invloed van de situatie
 3. Gedragsgenetica
 - 3.1. Agressie en positief sociaal gedrag
 - 3.2. Invloed van een gemeenschappelijke omgeving?
 4. Het persoons/situatie-debat
 - 4.1. De voorspellende waarde van persoonlijkheid
 - 4.2. Situationisme
 - 4.3. Is er een oplossing van het persoon/situatie-probleem?
 5. Conclusie
 - 5.1. Theoretische relevantie
 - 5.2. Praktische relevantie

1. Inleiding

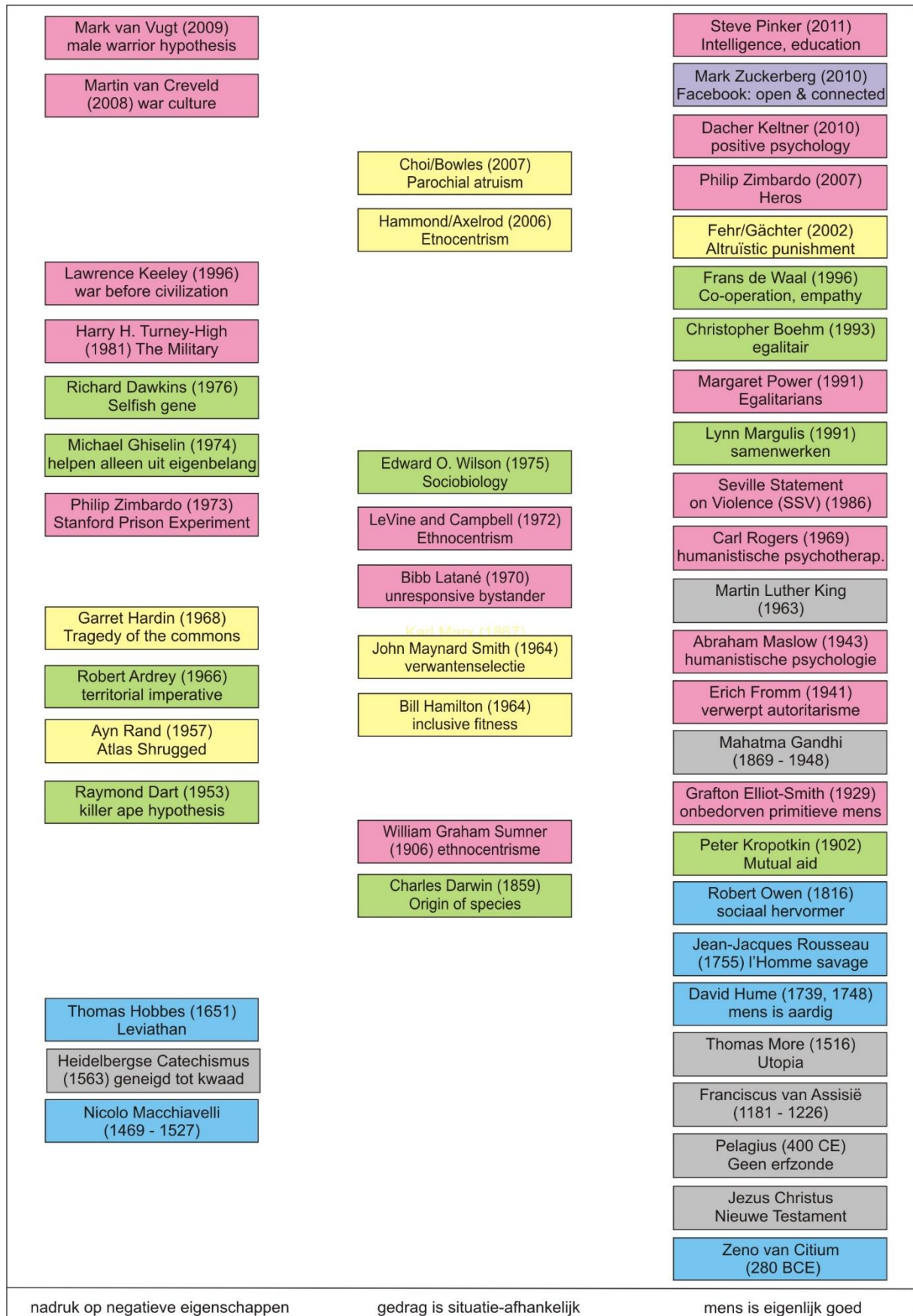
Extreme visies

Sommige auteurs hebben extreme visies over hoe aardig of gewelddadig mensen zouden zijn (figuur 1).

- “Rousseau heeft de fout gemaakt dat hij de strijd op leven en dood uit zijn gedachten gebannen heeft. Thomas Huxley heeft de tegengestelde fout gemaakt.” (Kropotkin 1902).
- “De antropologie heeft meer kwaad dan goed gedaan met de optimistische boodschap dat de vroege mens in het primitieve verleden leefde in een gouden tijd van eeuwige vrede. Nog verwarrender is de boodschap dat oorlog een wezenlijk erfstuk van de mensheid is, een psychologische of

biologische bestemming, waarvan de mens zich nooit zal kunnen bevrijden.” (Malinowski 1941).

- “In de geschiedenis van de mens is er nooit een gouden vreedstijd geweest.” (Wright 1942, p. 22).
- “... de bloedige visie van aangeboren agressiviteit van Raymond Dart die zoveel invloed had op latere auteurs, [...] is bedenkelijke antropologie, ethologie en erfelijkheidsleer. Maar even fout is de blijmoedige tegengestelde visie, verwoord door veel antropologen en psychologen (bijvoorbeeld Montagu) dat agressiviteit slechts een neurose is die veroorzaakt is door abnormale omstandigheden en dus niet-adaptief voor het individu.” (E.O. Wilson 1975, p. 126).



Figuur 1. Denkers: zijn mensen vooral goed of slecht. Blauw – filosofen; grijs – religieuzen; groen – biologen; rose – sociaal wetenschappers; geel – modellen; paars – internet-ondernemer.

Sommige psychologen en ethologen geloofden in de fundamentele goedheid van de mens: o.a. Erich Fromm (1941), Abraham Maslow (1943), Carl Rogers (1969), Ashley Montagu (1976), Martin Seligman (1991), Christopher Boehm (1993), Frans de Waal (1996, 2009), Dacher Keltner (2010) en Steven Pinker (2011, 2018). Ook Mark Zuckerberg, de oprichter van Facebook, startte met een onwankelbaar vertrouwen in de goedheid van de mens. *“Als de wereld open en verbonden wordt, wordt dat vanzelf een betere wereld.”*

De meeste auteurs hebben óf een positieve visie over de mens, óf een negatieve. Volgens mij zijn beide visies in verschillende situaties juist.

Aan de hand van geselecteerde voorbeelden licht ik het gedrag van mensen toe, en verbind daar algemene conclusies aan. De geselecteerde voorbeelden weerspiegelen de uitersten van het spectrum, maar het zijn geen uitzonderingen.

2. Observaties van gewelddadig en vriendelijk gedrag

2.1. Negatief sociaal gedrag

In deze sectie worden voorbeelden besproken van gewelddadig of asociaal gedrag in gedragsexperimenten. Er zijn enkele realistische experimenten met proefpersonen gedaan over het gedrag van normale vrijwilligers onder een autoritaire leider of bij grote machtsverschillen.

Gehoorzaamheid – Milgram

Na de Tweede Wereldoorlog waren mensen verbaasd over de misdaden die normale Duitsers begaan hadden op bevel van een meerdere. Het excuus was *“Befehl ist Befehl”*. Men wilde onderzoeken of deze verregaande gehoorzaamheid typisch iets van Duitsers was, of dat dit ook bij andere volken voorkwam. Daarom heeft Stanley Milgram (1963) zijn bekende experimenten uitgevoerd. Amerikaanse studenten waren bereid om een proefpersoon schijnbaar levensgevaarlijke elektrische schokken toe te dienen om die proefpersoon iets triviaals te leren. Uiteindelijk gaf 65% van de proefpersonen de sterkste schok, waarvan hen verteld was dat die dodelijk kon zijn. Dit onderzoek toont dat de meeste gewone, beschaafde mensen onder druk bereid zijn een ander mens grote schade toe te brengen voor een onbenullig doel. Speelt persoonlijkheid hier een rol? Verschillen in introversie/extraversie spelen hier geen rol. De resultaten van dit experiment schokten de westerse wereld.

In 2006 is het experiment van Milgram herhaald met ongeveer dezelfde uitkomsten, alleen de mate van gehoorzaamheid was iets kleiner dan 45 jaar geleden, en er bleek een persoonsverschil: proefpersonen die hoger scoorden op empathie, stopten eerder in deze replicatie ($r = 0,51$, Burger 2009).

Het Stanford Prison Experiment - Zimbardo

Een ander bekend experiment is het *Stanford Prison Experiment* van Philip Zimbardo (1973). Aan het experiment deden 21 Amerikaanse studenten mee die geselecteerd waren uit 75 vrijwilligers. De geselecteerde studenten waren emotioneel stabiel, gezond, geestelijk rijp en wetsgetrouw. De studenten werden willekeurig ingedeeld in twee groepen: ‘gevangenen’ en ‘bewakers’. De gevangenen kregen gevangenskleding en de bewakers een uniform. In de kelders van de universiteit van Stanford was een gevangenis nagemaakt. De bewakers kregen de opdracht om de orde te handhaven, maar geen geweld te gebruiken. Het was de bedoeling dat het experiment 14 dagen zou duren. Maar na 6 dagen werd het experiment beëindigd, omdat te veel proefpersonen gestoord gedrag vertoonden als sadistische, machtige bewaker of machteloze gevangene. *“Goede mensen kunnen worden overgehaald, verleid of geïnitieerd tot slecht (irrationeel, dom, zelf-destructief, antisociaal) gedrag door hen onder te dompelen in ‘totalitaire situaties’...”* (Zimbardo e.a. 2000). Niet alle bewakers gedroegen zich wreed; sommigen verleenden de gevangenen kleine gunsten, weigerden hen te straffen en vermeden situaties waarin de gevangenen vernederd werden. Maar de meeste gewone studenten voerden in groepen, bij grote machtsongelijkheid, wreedheden uit tegen andere studenten. De gebeurtenissen in de Abu Ghraib gevangenis in Irak in 2004 (Greenberg en Dratel 2005) zijn de meest overtuigende, niet-wetenschappelijke replicatie van het *Stanford Prison Experiment* (Zimbardo 2007).

Robbers Cave Experiment - Sherif.

Een ander beroemd sociaal-psychologische experiment is het *Robbers Cave Experiment* (Sherif e.a. 1961). In de USA gingen 22 jongens van 11 jaar op ‘zomerkamp’. Zij werden willekeurig ingedeeld in twee groepen. Iedere groep deed een week lang afzonderlijk allerlei activiteiten, waarbij een groepsstructuur tot stand kwam. Daarna gingen beide groepen met elkaar in competitie in allerlei spelsituaties. Er ontstond ronduit vijandige competitie tussen de groepen, met gevechten. Uit zichzelf trokken jongens leden van de eigen groep voor, en behandelden de leden van de andere groep

vijandig. Dit patroon is keer op keer bevestigd. Zo gedragen groepen mensen zich: ze maken een *in-group* en een *out-group*. Kennelijk worden gewone, beschaafde jongens als lid van een groep in competitie met andere groepen vanzelf vijandig.

Deze experimenten leren ons veel over de aard van de mens. Ze zijn vooral leerzaam omdat er eigenschappen van de mens aan het licht komen die velen liever ontkenden.

2.2. Positief sociaal gedrag

In hoofdstuk 4.2. zijn veel voorbeelden besproken van positief sociaal gedrag in experimentele spelen. In deze sectie bespreek ik voorbeelden besproken van vriendelijk gedrag in het dagelijks leven.

Samenwerken bij apen en mensen

Een duidelijk voorbeeld dat apen in de natuur 'uit zichzelf' samenwerken, is de verdediging van het groepsterritorium (hoofdstuk 5.1.). Een ander voorbeeld zijn de grenspatrouilles bij chimpansees. Als men de situatie zo maakt dat samenwerken loont, gaan meer chimpansees samenwerken. Maar in het algemeen komt bij mensen samenwerken vaker voor dan bij apen en mensapen (Rekers e.a. 2011). "*Samenlevingen van mensen zijn een grote afwijking in de dierenwereld. Zij zijn gebaseerd op een gedetailleerde verdeling van werk, en samenwerking tussen niet-verwante individuen in grote groepen.*" (Fehr en Fischbacher 2003).

Altruïsme binnen en buiten de eigen groep

Overall leven mensen in groepen. De kleinste eenheid is het kerngezin van ouders met hun kinderen. Meestal vormen meerdere gezinnen een grotere gemeenschap. Kleinschalige, niet-westerse gemeenschappen zijn vaak relatief egalitair met weinig hiërarchie, weinig privé-bezit en relatief weinig intern geweld (Fortes en Evans-Pritchard, 1940). Nomadische jager/verzamelaars hebben niet eens de mogelijkheid om veel privé-bezit te verwerven en te behouden. Samen eten en trakteren op voedsel is een belangrijk onderdeel van het sociaal leven van de mens. Het delen van voedsel of drank is in alle culturen het normale patroon. Het is in gezelschap niet acceptabel dat sommigen eten, terwijl anderen geen eten krijgen. Als in een kleinschalige, niet-westerse gemeenschap een jager een prooi bemachtigd heeft, deelt hij deze met zijn gemeenschap. Tussen familieleden en bekenden is delen en helpen gebruikelijk. We moeten dit niet idealiseren. De !Kung waren een voorbeeld van een vreedzame, egalitaire samenleving, maar bij

hen leidde een conflict over de verdeling van vlees binnen de familie tot dodelijk geweld (Lee 1979, p. 374-375). Modelstudies laten zien dat altruïsme binnen de eigen groep kan ontstaan, als het gekoppeld is met vijandigheid naar andere groepen. Dit noemt men 'parochiaal altruïsme' (Hammond en Axelrod 2006, Choi en Bowles 2007). Dat is inderdaad gevonden bij verscheidene samenlevingen verspreid over de wereld (Romano e.a. 2017, Schaub 2017).

Is de mens egalitair?

Boehm (1993) probeerde samenlevingen voor te stellen als egalitair, waarbij het volk zelfs de baas zou zijn over de leider. Maar hij presenteert zelf zoveel voorbeelden van sancties tegen despotische en gewelddadige hoofden van de stam, dat we moeten concluderen dat leiders vaak niet zo egalitair waren (zie ook de commentaren bij Boehm 1993).

Kinderen van 3 - 4 jaar gedragen zich vooral zelfzuchtig, maar op de leeftijd van 7 - 8 jaar is er al een voorkeur voor gelijke verdeling (egalitarisme, Fehr e.a. 2008). In dit opzicht is er een geslachtsverschil. Meisjes van 7 - 8 jaar prefereren een gelijke verdeling met de *in-group* en met de *out-group*, terwijl jongens vooral leden van de *in-group* bevoordelen. In het algemeen is eerlijk delen een belangrijke norm. Ongelijkheid en discriminatie ondermijnen de sociale eenheid en worden meestal afgekeurd. Leiders die gelijkheid bevorderen, worden door hun stam gesteund. Alleen bij grotere volken wordt meer ongelijkheid geaccepteerd. Veel mensen zijn echter opportunistisch egalitair. Sommigen prefereren een egalitaire verdeling zolang ze daar voordeel van hebben. Maar als leiders ongestraft onevenredig veel bezit, macht of vrouwen kunnen verwerven, is de kans groot dat ze dat doen.

Helpen van vreemden en zwakken

Bij veel volken is het de culturele plicht om vreemdelingen te voeden en onderdak te bieden als deze daarom vragen (hoofdstuk 4.3.). Mensen steunen betrekkelijk vaak niet-verwante, zwakke en behoeftige leden van de gemeenschap, terwijl dergelijk gedrag bij chimpansees veel zeldzamer is (Balter 2008). In westerse staten is het steunen van de zwakken geïnstitutionaliseerd. "*De verzorgingsstaat is wellicht het grootste altruïstisch systeem ooit in het dierenrijk. Maar ieder altruïstisch systeem is inherent onstabiel, omdat zelfzuchtige individuen het gemakkelijk kunnen misbruiken.*" (Dawkins 1976, p. 126). Binnen de groep zijn mensen opvallend altruïstisch, egalitair, vrijgevig en solidair vergeleken met

andere primaten, maar ook gibbons zijn binnen hun gezin opvallend vreedzaam.

Weinig fysiek geweld bij mensen in het Westen

We hoeven niet al te lang naar honden, katten of vogels te kijken om volwassen dieren te zien vechten. Maar met eigen ogen zien we in het Westen uiterst zelden fysiek geweld tussen volwassen mensen. *“Als een denkbeeldige zoöloog van Mars de aarde zou bezoeken en gedurende lange tijd de mens zou observeren als een van de vele soorten, dan zou hij concluderen dat wij een van de meest vreedzame zoogdieren zijn, gemeten naar het aantal ernstige aanvallen of moorden per individu per tijdseenheid, zelfs als onze oorlogen worden meegerekend.”* (E.O. Wilson 1975, p. 121). In westerse samenlevingen zijn er veel contacten tussen vreemden, die doorgaans neutraal correct of vriendelijk verlopen. Vergeleken met andere diersoorten is de westerse mens zeldzaam weinig gewelddadig.

Mensen gedragen zich in experimenten (sectie 2.2.) en in het echte leven positief sociaal. Moeten we dan concluderen dat ‘de mens eigenlijk een zachtaardige en vreedzame diersoort is’?

2.3. De invloed van de situatie

De actuele omstandigheden hebben de grootste invloed op het gedrag van de mens. De invloed van de situatie is momentaan en meestal kortdurend: als er de volgende minuut, het volgende uur of de volgende dag een andere situatie is (een leeuw, een aardbeving, een brandalarm, een huilende baby, een aantrekkelijk persoon of een gewapend persoon), zal het gedrag anders zijn.

Gunstige omstandigheden

Gunstige omstandigheden worden gevormd door voldoende voedsel, voldoende veiligheid, niet te grote verschillen in rijkdom, redelijk aardige mensen in de directe omgeving, en eerlijke kansen voor iedereen zonder oneerlijke discriminatie. In dergelijke gunstige omstandigheden gedragen mensen zich zeldzaam aardig. Mensen zijn dan snel bereid anderen te helpen zonder een tegenprestatie te verwachten. Mensen zijn bereid geld en inspanning in te leveren voor rechtvaardigheid en vrede.

Ongunstige omstandigheden

Ongunstige omstandigheden voor de mens zijn falend moreel gezag, wrede autoritaire leiders en grote machtsverschillen. Milgram en Zim-

bardo hebben laten zien dat veel beschaafde westerlingen in een slechte situatie zich voorspelbaar wreed en gewelddadig gedragen, vaak in groepen. *“Goede mensen kunnen worden overgehaald, verleid of geïnitieerd tot slecht (irrationeel, dom, zelf-destructief, antisociaal) gedrag door hen onder te dompelen in ‘totalitaire situaties’... Dat zagen we in bij de bewakers in de Nazi concentratiekampen, bij destructieve sektes zoals de People’s Temple van Jim Jones, of de Japanse Aum sekte, en bij de wreedheden die begaan zijn in onder andere Bosnië, Kosovo, Rwanda.”* (Zimbardo e.a. 2000). *“... door hen onder te dompelen in ‘totalitaire situaties’ die de aard van de mens zozeer kunnen omvormen dat ze strijdig zijn met onze opvatting dat de persoonlijkheid, het karakter en de moraliteit van mensen stabiel en consistent zijn.”* (Zimbardo e.a. 2000). Ik zou dit anders verwoorden. Het is niet zo dat ongunstige situaties de aard van de mens veranderen, maar het is onderdeel van de aard van de mens dat veel mensen zich in ongunstige situaties asociaal gedragen.

Vergelijkbare invloeden in openbare-voorzieningsspele

Ook in ander onderzoek hebben we een grote invloed van de omgeving op gedrag gezien. Bij openbare-voorzieningsspele kunnen de spelregels variëren (hoofdstuk 4.2.): afhankelijk van de regels zullen bijna alle spelers niets bijdragen, of bij andere regels juist maximaal bijdragen.

3. Gedragsgenetica

In de gedragsgenetica bestudeert men in welke mate verschillen in gedrag of persoonlijkheid toegeschreven kunnen worden aan verschillen in erfelijke aanleg. De verschillen tussen individuen worden soms gemeten door gedragsobservaties, maar vaker doordat de proefpersonen enquêteformulieren invullen. De doelstelling van de gedragsgenetica is te meten in welke mate genen of de omgeving bijdragen tot die verschillen. Daartoe vergelijken ze:

- mensen met dezelfde genen (eeneiige tweelingen) met mensen met deels verschillende genen (in de praktijk vaak tweeiige tweelingen);
- mensen die in dezelfde omgeving opgegroeid zijn met mensen die gescheiden zijn opgegroeid.

De relatieve bijdrage van erfelijkheid aan een eigenschap wordt uitgedrukt door de heritabiliteit: een positief getal tussen 0 en 1 (zie hoofdstuk 3.1.).

3.1. Agressie en positief sociaal gedrag

Geslachtsverschillen en agressie

Er zijn geslachtsverschillen in het optreden van agressie. Jongens zijn antisociaal dan meisjes, zowel voor agressief als voor niet-agressief antisociaal gedrag (Button e.a. 2004). Ook in bovenstaande voorbeelden van wreed, gewelddadig gedrag waren de daders steeds mannen. Agressie heeft ook te maken met de testosteron-concentratie in het bloed. Deze is bij mannen gemiddeld een factor 6 hoger dan bij vrouwen. Voor beide seksen is de heritabiliteit van de testosteron-concentratie groot (0,60, Harris e.a. 1998).

De heritabiliteit van agressie

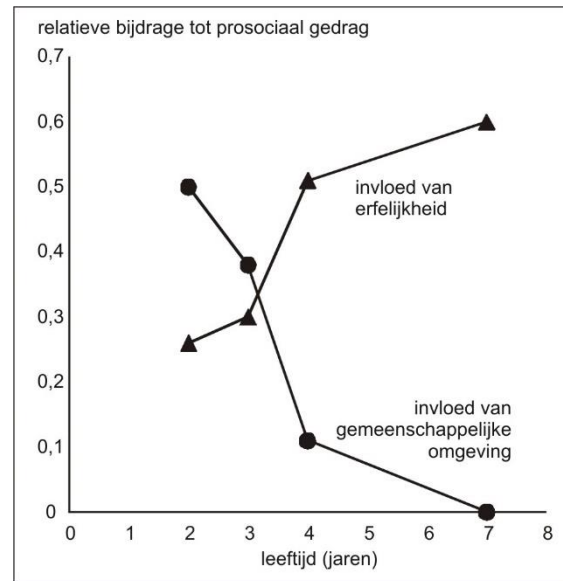
Hoe groot is de heritabiliteit van agressie bij de mens? Daar is geen simpel antwoord op: het hangt af van de leeftijd, het geslacht en de omgeving. Bij mensen heeft agressie een grote erfelijke component en in dit opzicht zijn er dus erfelijke verschillen tussen mensen.

Bij de mens is de heritabiliteit van agressie middelgroot tot groot (0,51 - 0,72, Beatty e.a. 2002, Hudziak e.a. 2003). Voor kinderen van 7 jaar was de heritabiliteit voor fysiek geweld en sociale agressie 0,56 en 0,48 (Brendgen e.a. 2008). De heritabiliteit van allerlei vormen van antisociaal gedrag varieert tussen 0,40 en 0,75 (Viding e.a. 2008). Bij meisjes was de invloed van erfelijkheid op agressief gedrag groter dan bij jongens (respectievelijk 0,84 en 0,46), terwijl meisjes minder agressief gedrag vertoonden dan jongens. Erfelijkheid speelt een aanzienlijke rol bij fysieke en sociale agressie, maar ook speelt de aanwezigheid van agressieve of juist vreedzame vriendjes een grote rol (Brendgen e.a. 2008).

Heritabiliteit van positief sociale eigenschappen

Prosociaal gedrag. Bij kinderen onder 4 jaar is de invloed van de gemeenschappelijke omgeving op het prosociaal gedrag relatief groot, en de invloed van erfelijkheid veel kleiner (figuur 2, Knafo en Plomin 2006). De heritabiliteit van prosociaal gedrag vanaf de leeftijd van 7 jaar varieert tussen 0,51 en 0,72. Dus prosociaal gedrag is boven de leeftijd van 4 jaar in middelgrote mate door genen beïnvloed. Dat is overigens een algemeen patroon: bij jonge kinderen is de invloed van de omgeving (d.i. de ouders) groot, en bij ouderen de invloed van erfelijkheid. Dat zien we bijvoorbeeld ook voor IQ en religiositeit.

Vriendelijkheid. De persoonlijkheidstrek vriendelijkheid uit de *Big Five* (hoofdstuk 3.4.) heeft een middelgrote heritabiliteit (0,42, Bouchard en McGue 2003).



Figuur 2. De relatieve invloed van de omgeving en erfelijkheid op het prosociaal gedrag van tweeling meisjes van 2 – 7 jaar (gegevens van Knafo en Plomin 2006).

Sociability heeft een middelgrote heritabiliteit tussen 0,42 en 0,57. Het vormen van een band met andere mensen heeft een grote heritabiliteit van 0,70 (Beatty e.a. 2002).

Altruïsme. Altruïsme is de ander bevoordelen ten koste van jezelf. Er is een middelgrote heritabiliteit van altruïsme beschreven (0,56).

Empathie. Empathie betekent meegevoel hebben. In de praktijk is empathie het steunen van behoeftigen. Bij jonge kinderen van 3,5 jaar was de heritabiliteit van empathie tussen 0,44 en 0,46 (dus middelgroot, Knafo e.a. 2009). Bij volwassenen zijn grote heritabiliteitswaarden voor empathie tot 0,68 gepubliceerd. Voor verzorgend gedrag is de bijdrage van erfelijkheid groot (0,70).

Sociale verantwoordelijkheid heeft een middelgrote heritabiliteit van 0,42 (Rushton 2004).

3.2. Invloed van een gemeenschappelijke omgeving?

Voor prosociaal gedrag, vriendelijkheid en empathie zien we een middelgrote tot grote invloed van de erfelijkheid en een kleine invloed van opgroeien in een gemeenschappelijke omgeving. Dat is een algemene bevinding in tweeling-onderzoek. De geringe invloed van een gemeenschappelijke omgeving op attitudes bleek ook uit de observaties van tweelingen die gescheiden opgegroeid waren (Bouchard e.a. 1990).

Het person/situation-debat en het nature/nurture-debat

Het *person/situation*-debat is de tegenhanger van het *nature/nurture*-debat, maar het *nature/nurture*-debat is vooral tussen biologen en psychologen, en het *person/situation*-debat vooral tussen psychologen.

Om het *person/situation*-probleem op te lossen (of te elimineren) volg ik dezelfde strategie als bij de problemen van *nature-nurture*, uitgaande van logica en empirie.

1. Eerst zorg ik dat de ontologische positie van de relevante elementen helder is: welke dingen, eigenschappen, toestanden en processen onderscheiden we?
2. Ik zie welke hypothetische causale verbanden relevant zijn (hoofdstuk 10.2).
3. Ik zie hoe ik relevante eigenschappen of toestanden kan meten of operationaliseren (wat hetzelfde is).
4. Tenslotte zoek ik empirische evidentie voor de hypothetische causale verbanden.

Er is een grote overeenstemming in allerlei psychometrische variabelen tussen beide leden van een eenzijdige tweeling, maar opmerkelijk genoeg was die overeenstemming even groot voor tweelingen die tezamen of gescheiden waren opgegroeid. Het effect dat men in hetzelfde gezin is grootgebracht, is meestal veel kleiner dan het effect van erfelijkheid, en vaak is het effect van opgroeien in een gemeenschappelijke omgeving ongeveer nul (Turkheimer 2004, p. 161).

4. Het persoon/situatie-debat

We hebben in sectie 2 gezien dat de actuele situatie een zeer grote invloed heeft. Maar in sectie 3 zagen we vooral een grote invloed van erfelijkheid en een kleine of niet-meetbare invloed van opgroeien in dezelfde omgeving. Heeft de omgeving nu een grote of een kleine invloed?

4.1. De voorspellende waarde van persoonlijkheid

Aanvankelijk dacht men dat 'de persoonlijkheid' van een persoon in belangrijke mate het gedrag van die persoon in allerlei situaties kon voorspellen. Maar bij onderzoek bleek dat het gedrag van personen in verschillende situaties in geringe mate door 'persoonlijkheid' voorspeld werd (Hartshorne en May 1928, Newcomb 1929). De correlaties tussen de persoonlijkheid en het gedrag van een persoon in nieuwe situaties waren steeds kleiner dan 0,30 (Mischel 1968). "*Globale trekken en toestanden zijn te grove eenheden om de buitengewoon complexe en subtiele onderscheiden te vatten die mensen constant maken.*" (Mischel 1968, p. 301). Dat leidde tot een crisis in de psychologie, en tot het *person versus situation debate*. Volgens sommige onderzoekers is de situatie belangrijker dan de persoonlijkheid van de actor (Ross en Nisbett 1991, Doris 2002). In autoritaire situaties, zoals de Milgram, Zimbar-

do en Sherif experimenten, heeft de situatie de grootste invloed op gedrag.

In het persoon/situatie-debat is de betekenis van het begrip 'persoon' breder dan van 'persoonlijkheid', in de traditionele betekenis (hoofdstuk 3.4.). Het begrip 'persoon' omvat ook cognitieve en affectieve aspecten, zoals het *Cognitive Affective Personality System* (CAPS) van Mischel en Shoda (1995).

4.2. Situationisme**Het belang van de situatie**

Vanuit verschillend onderzoek is het belang van de situatie door verscheidene auteurs ontdekt. Latané en Darley (1970) hebben onderzocht wat veroorzaakt dat omstanders bij een noodgeval wel of niet helpen. "*Deze bevindingen suggereren dat iedereen in een bepaalde situatie ertoe gebracht kan worden om al dan niet te helpen. Eigenschappen van de concrete situatie hebben een grotere invloed op wat een omstander doet dan zijn persoonlijkheid of voorgeschiedenis.*" (Latané en Darley 1970, p.120).

Zimbardo (2003, interview met Hans Sherrer): "*Er is geen ondoordringbare grens tussen goed en kwaad. Ieder van ons kan deze overschrijden. [...] Ik verdedig het standpunt dat wij allen in staat zijn tot liefde en haat – om Moeder Theresa te zijn, om Hitler of Saddam Hoessein te zijn. De situatie veroorzaakt dat gedrag. [...] Je hebt geen motief nodig. Het enige wat je nodig hebt, is een situatie die het overschrijden van de grens tussen goed en kwaad bevordert.*" (Dittmann 2004, p. 68). "*Wright (2009) betoogt dat mensen hun daden wel proberen goed te praten met een beroep op de Bijbel, de Koran of andere heilige teksten, maar de echte kracht is de situatie.*" (Bloom 2012, p. 195).

Van de huidige situatie naar gedrag

In de experimenten van Milgram en Zimbardo was de conclusie onontkoombaar dat in deze experimenten het gedrag van de meeste

Bestaat persoonlijkheid?

In het persoon/situatie-debat komen zinnen voor als “Bestaan karaktertrekken?”, “Bestaat persoonlijkheid?” en “Geloof jij in persoonlijkheid?” (Mischel 2004, p.18, Fleeson 2004, p. 84).

De eerste vraag is dan: wat bedoel je met 'bestaan'? Je kunt een ontologisch stelsel kiezen, waarbij het predicaat 'bestaan' van toepassing is op abstracties, zoals Plato deed met zijn 'ideeën'. Of je kunt een stelsel kiezen, waarbij het predicaat 'bestaan' van toepassing is op dingen, zoals Aristoteles deed. In het denkkader van Plato bestaan abstracties wel, maar in het denkkader van Aristoteles niet. In navolging van Aristoteles kiezen Mario Bunge (1977) en ik een ontologische stelsel waarin het concept 'bestaan' van toepassing is op concrete dingen in een bepaalde tijd. Dit stelsel sluit het best aan bij de natuurwetenschap (zie Voorwoord). (Natuurlijk is iedere lezer vrij om een ander ontologisch stelsel te kiezen, maar de gedachtewisseling wordt wel bevorderd als de deelnemers hun ontologisch stelsel specificeren.)

Er zijn veel verschillende systemen om 'persoonlijkheid' te meten (hoofdstuk 3.4.), en deze systemen geven (binnen het systeem) reproduceerbare resultaten (dus het begrip is *reliable*). Maar wat is de voorspellende waarde van het begrip 'persoonlijkheid'? (Hoe *valide* is het begrip 'persoonlijkheid'?)

“Hoe kunnen we onze intuïties – en theorieën – over de stabiliteit en onveranderlijkheid van persoonlijkheid verenigen met de even overtuigende empirische bevindingen over de veranderlijkheid van het gedrag van een persoon in verschillende situaties?” (Mischel 2004, p. 1). Mijn interpretatie is dat persoonlijkheid wel enige voorspellende waarde voor gedrag heeft, maar weinig. Het idee dat 'persoonlijkheid' een grote invloed heeft op gedrag is vooral de illusie van samenhang, de illusie van validiteit en de illusie van invloed, die behouden blijven door het bevestigingsvooroordeel (hoofdstuk 3.6.).

Mensenkennis is grotendeels een illusie.

proefpersonen vooral door de situatie veroorzaakt werd. De meeste mensen gedragen zich vrij voorspelbaar in extreme situaties: in extreme situaties zijn de gedragsopties beperkt. Het idee dat de situatie belangrijk zou zijn voor gedragskeuzes van mensen, stuitte velen tegen de borst: zij hadden een hoger beeld van de mens. De vraag was “hoe kunnen mensen de invloed van de stimulus – de macht van de situatie – overwinnen, en de wilsccontrole over hun gedrag krijgen, zelfs onder de overweldigende druk van de situatie.” (Mischel 1984, p. 353). Pogingen om de situatie te verbeteren (een beschaafde samenleving) zijn effectiever om gedrag te veranderen, dan pogingen om mensen beter te laten reageren op een gegeven situatie.

Toch is de situatie niet allesbepalend: ook in extreme situaties komen gedragsverschillen voor. In de experimenten van Milgram stopten enkele studenten met het toedienen van elektrische schokken. Bij de slachting in My Lai (Vietnam) deden enkele soldaten niet mee aan de slachting. Het tegenovergestelde komt ook voor. Ondanks veilige situaties zoeken sommige mensen in het westen actief naar gelegenheden tot vechten of lokken vechtpartijen uit (*hooligans*, Stott e.a. 2001, Kerr en de Kock 2002). De omstandigheden zijn het belangrijkste voor het gedrag, maar niet allesbepalend. Ik ben uiterst benieuwd naar de resultaten van onderzoek over verschillen tussen degenen die wel en niet deelnemen aan massaslachtingen, en van *hooligans* vs. vreedzame supporters.

Conformeren aan de groep

In enkele experimenten is aangetoond dat mensen hun oordeel over feiten of over politiek aanpassen aan hun direct omgeving (hoofdstukken 3.6 en 6.3.). Als de meeste mensen in een groep een feitelijk onjuist oordeel geven over de lengte van een lijn, gaan verscheidene proefpersonen dat evident onjuiste oordeel overnemen (Asch 1951, 1956). Verder imiteren proefpersonen de houding en woorden van groepsgenoten. In een interactie tussen mensen passen mensen hun mening aan, zodat de meningen meer overeenstemmen; dat heet ‘*attitude alignment*’ (Davis en Rusbult 2001).

4.3. Is er een oplossing van het persoon/situatie-probleem?**Consistentie of variatie?**

“Het is duidelijk dat sommige eigenschappen van de situatie krachtig genoeg kunnen zijn dat veel mensen zich hetzelfde gedragen, maar ook dat sommige persoonseigenschappen krachtig genoeg kunnen zijn dat een persoon zich in veel verschillende situaties hetzelfde gedraagt.” (Snow 1995, p. xi). Sommige auteurs (Fleeson en Nofhle 2008) benadrukken de consistentie in het gedrag van afzonderlijke individuen en anderen benadrukken de verschillen in gedragingen in verschillende situaties.

Buss (1979) meende het persoon/situatie-debat te kunnen oplossen door interacties tussen persoons- en situatievariabelen te

Tabel 3. **Oorzaken.** De 16 factoren die relevant zijn voor persoonlijkheid of gedrag (uit hoofdstuk 3.1.). Blauw = erfelijk; groen = biologisch, soms omgevingsinvloed; geel = biologische omgevingsinvloed; roze = psychosociale omgevingsinvloed.

categorie 1	werkingstijd	relevante factoren	categorie 2	beïnvloed door de omgeving
biologisch		1. genen bij conceptie	aangeboren	geen omgevingsinvloed
		2. prenatale gebeurtenissen		deze factoren worden soms beïnvloed door de omgeving
		3. geboortecomplicaties		deze factoren worden beïnvloed door de omgeving
		4. verworven mutaties	verworven (maar niet aangeleerd)	
		5. hersenletsel		
		6. voeding		
		7. geneesmiddelen		
		8. verworven ziektes		
		9. verslavende middelen		aangeleerd (= ook verworven)
psychosociaal	lange termijn	10. ouders (opvoeding)		
		11. vriendjes (<i>peers</i>)		
		12. school, samenleving		
		13. individuele ervaringen		
korte termijn		14. sociaal-economisch	hier-en-nu	
		15. <i>priming</i>		
		16. actuele situatie		

Tabel 4. **Gevolgen.** De gevolgen van de 16 factoren voor persoonlijkheid, attitude of gedrag.

categorie 1	werkingstijd	relevante factoren	invloed op persoonlijkheid of attitude	invloed op gedrag	
biologisch		1. genen bij conceptie	groot	soms groot	
		2. prenatale gebeurtenissen	meestal klein	meestal klein	
		3. geboortecomplicaties	meestal klein	meestal klein	
		4. verworven mutaties	klein	meestal klein	
		5. hersenletsel	soms groot	soms groot	
		6. voeding	zeer klein	klein	
		7. geneesmiddelen	soms groot	soms groot	
		8. verworven ziektes	vaak klein	meestal klein	
		9. verslavende middelen	soms groot	soms groot	
psychosociaal	lange termijn	10. ouders (opvoeding)	leeftijdsafhankelijk	leeftijdsafhankelijk	
		11. vriendjes (<i>peers</i>)	leeftijdsafhankelijk	leeftijdsafhankelijk	
		12. school, samenleving	vaak klein	soms groot	
		13. individuele ervaringen	vaak klein	soms groot	
	korte termijn		14. sociaal-economisch	klein	soms groot
			15. <i>priming</i>	zeer klein	middelgroot
			16. actuele situatie	zeer klein	zeer groot

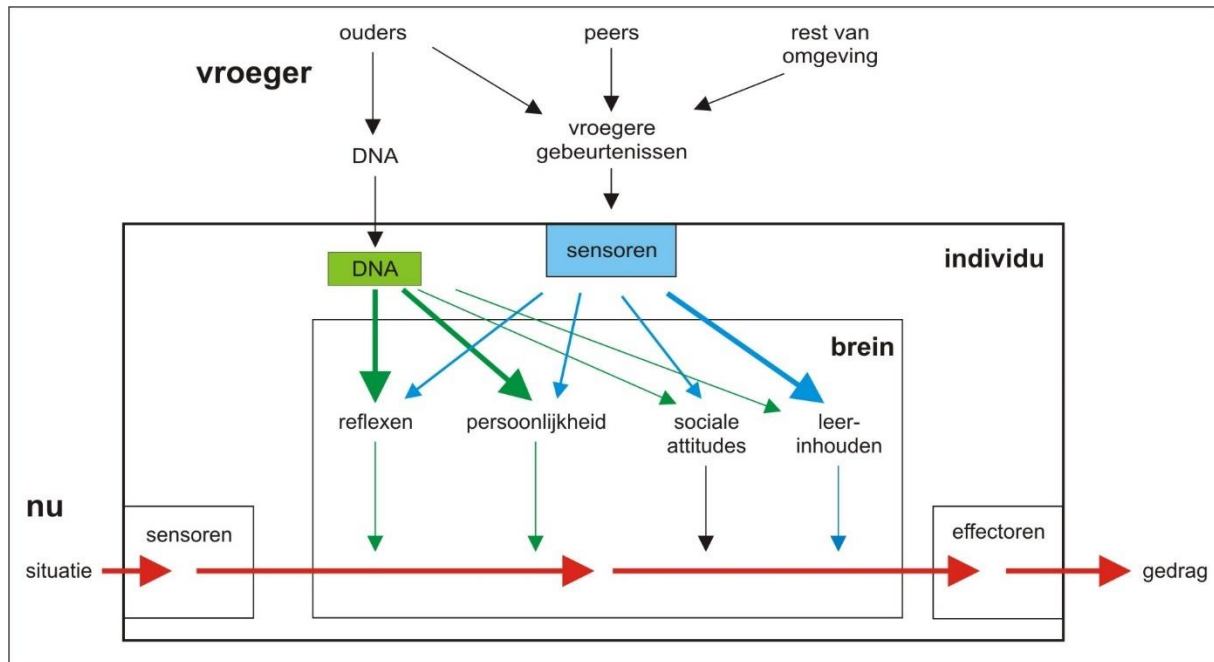
benadrukken. Die interacties zijn er, maar zolang die interacties niet in detail gespecificeerd zijn, blijft het een vaag compromis. Fleeson en Nofle (2008) meenden het persoon/situatie-debat te beëindigen door de aanwezigheid van verscheidene consistenties te postuleren, zonder deze te specificeren.

Ontologie en causale ketens

Er was te lang een patstelling in het *nature/nurture*-debat en het persoon/situatie-debat. Ik wil dit op een andere manier benaderen: wat zijn de oorzaken van gedrag, en wat zijn de oorzaken van persoonlijkheid? En kunnen we dat empirisch toetsen?

De vraag 'hoe belangrijk is de omgeving en hoe belangrijk is de erfelijke aanleg', is onoplosbaar zolang men niet specificeert 'belangrijk **WAARVOOR**'. In tabel 3 staan 16 factoren die een rol kunnen spelen, en in tabel 4 is van iedere factor de doorsnee invloed op gedrag en persoonlijkheid geschat.

- De actuele **situatie** heeft de grootste invloed op het actuele **gedrag**. De sterkte van dit verband moet steeds in concrete situaties gemeten worden (Funder en Ozer 1983). Voor jonge kinderen bepalen de ouders grotendeels de actuele situatie. Voor opgroeiende adolescenten vormen vooral hun vriendjes de actuele situatie (Harris



Figuur 3. Een schematisch overzicht van enkele causale verbanden. Deze figuur toont de conclusie uit de tekst dat de actuele situatie de grootste invloed heeft op gedrag, en dat genen de grootste invloed hebben op de persoonlijkheid. Andere causale invloeden zijn ingetekend.

1998). De actuele situatie kan ook een oorlogssituatie zijn.

- **Genen** hebben de grootste invloed op de **eigenschappen** van mensen, zoals persoonlijkheid (hoofdstuk 3.4.), IQ (hoofdstuk 3.5.) en attitudes.

In figuur 3 geef ik enkele belangrijke invloeden weer met dikke pijlen: (1) van de situatie naar gedrag, (2) van DNA naar reflexen en persoonlijkheid, en (3) van vroegere gebeurtenissen. Eigenlijk is het merkwaardig (en ontologisch niet correct) dat ik in het kader 'brein' abstracties heb afgebeeld zoals 'persoonlijkheid' en 'leerinhouden'. Immers het brein bestaat uit neuronen en niet uit abstracties. Dat vergt toelichting.

1. Verbindingen tussen neuronen veroorzaken reflexen. De abstractie 'reflexen' staat voor neuronen met hun verbindingen.
2. 'Persoonlijkheid' bij mens en dier is afgeleid van de kans op een bepaald gedrag in een bepaalde situatie. De kansen op een bepaald gedrag hangen af van verbindingen van neuronen. De abstractie 'persoonlijkheid' staat voor neuronen met hun verbindingen.
3. Het is de vraag in hoeverre sociale attitudes onderscheiden kunnen worden van persoonlijkheid.
4. Door leren komen verbindingen tussen neuronen tot stand. De abstractie 'leerinhouden' staat voor neuronen met hun verbindingen naar leerinhouden, maar daar-

naast geef ik verscheidene andere relaties weer. Hiermee is het *nature/nurture*-probleem en het persoon/situatie-probleem over het gedrag van mensen en dieren geëlimineerd. Deze globale conclusie wordt onderbouwd door: (1) het gedrag van proefpersonen in de experimenten van Sherif, Milgram en Zimbardo, (2) het gedrag van soldaten tijdens massaslachtingen, (3) het prosociale gedrag in de *ultimatum game*, in *third party punishment* en in *social value orientation*, (4) het opmerkelijk positief sociale gedrag binnen westerse samenlevingen, en (5) de conclusies uit gedragsgenetisch onderzoek.

5. Conclusie

Aard of gedrag?

De titel van dit artikel was "Zijn mensen vooral asociaal of vooral vriendelijk?" Mijn conclusie is: (1) er zijn vooral **erfelijke** verschillen in de mate waarin mensen asociaal of positief vriendelijk **zijn**, maar (2) of mensen zich sociaal of asociaal **gedragen**, hangt vooral af van de **situatie**. Dat geldt ook voor samenlevingen. "Mensen vertonen een autoritaire reactie bij oorlog of bij een waargenomen gemeenschappelijk gevaar dat gemeenschappelijke actie vergt. [...] De sociale en politieke structuur van de samenleving vormt zich naar deze voorkeuren. Dan zien we een hiërarchische politieke organisatie en zware straffen voor verraders

Ontologie

De voorgestelde oplossing dat (1) de actuele situatie de grootste invloed heeft op het actuele gedrag, en (2) dat genen de grootste invloed hebben op de eigenschappen van mensen, sluit direct aan bij basiscategorieën uit de ontologie (Bunge 1977).

- Er zijn **dingen**, zoals dieren, planten, stenen, zandkorrels, atomen en lichtkwanten;
- die dingen hebben **eigenschappen** zoals massa, kleur, persoonlijkheid en plaats in de ruimte; de eigenschappen van dingen worden veroorzaakt door de samenstelling (structuur) van die dingen, en soms door hun voorgeschiedenis;
- die dingen verkeren op ieder moment in een **toestand** – als die toestand verandert, spreekt men van **gebeurtenis**; bij dieren noemt men uitwendig waarneembare toestanden of gebeurtenissen ‘gedrag’; gebeurtenissen worden veroorzaakt door de omgeving en de eigenschappen van de dingen – of we nu over atomen spreken of over biljartballen of mensen (in een empirische wetenschap kan men niet besluiten of dit de volledige oorzaak is.).

Gebeurtenissen (zoals gedrag) en eigenschappen (zoals persoonlijkheid) zijn verschillende ontologische categorieën.

en afvalligen. Zo'n samenleving heeft een oorlogscultuur ('regal') [...] mensen vertonen tegengestelde psychologisch neigingen bij vrede en veiligheid, waarbij ze de voorkeur geven aan een egalitaire en tolerante samenleving. Zo'n samenleving heeft een vredescultuur ('kungic'). (Fog 2017, p. 272 - 273).
Behalve genen en de situatie zijn er veel andere invloeden op gedrag en persoonlijkheid.

5.1. Theoretische relevantie**Het einde van het nature/nurture en het persoon/situation probleem**

De **theoretische relevantie** is dat hiermee de langdurige *nature/nurture* en *persoon/situation* problemen echt opgelost zijn, of liever geëlimineerd, op basis van empirie. Bij vragen naar de relevantie van factoren, is steeds de vraag ‘relevant waarvoor?’ De feitelijke situatie heeft de grootste invloed op het actuele gedrag, en genen hebben de grootste invloed op eigenschappen van mensen zoals persoonlijkheid. Maar daarnaast zijn er ook andere relevante factoren, zoals prenatale invloeden, misbruik of verslaving, die bij individuele mensen het belangrijkste kunnen zijn voor gedrag of persoonlijkheid.

De **procedure** is steeds: wanneer een wetenschapper iets claimt, dan dient hij die claim empirisch te onderbouwen op basis van helder geoperationaliseerde begrippen.

Dit is een oplossing, voor zover dit een wetenschappelijk probleem is. Voor sommigen blijven de invloeden van erfelijkheid en omgeving primair een politiek probleem (Pastore 1949, Singer 1999); **dat** probleem is niet door empirie of logica oplosbaar (hoofdstuk 6.3.).

5.2. Praktische relevantie

Ik ben deze analyse begonnen als een theoretisch onderzoek, maar als een onbedoelde

bijvangst volgt uit deze analyse een onderbouwd voorstel voor beleid. Als deze analyse juist is, kan een overheid doelgericht een samenleving veiliger en vreedzamer maken.

Gerichte interventie in erfelijkheid?

Het is mogelijk om binnen enkele generaties minder agressieve dieren te kweken, en in de praktijk heeft men minder agressieve huisdieren en boerderijdieren gekweekt. In de eerste helft van de twintigste eeuw heeft men geprobeerd met eugenetica de mensheid te verbeteren. Maar eugenetica kan het probleem van maatschappelijk geweld niet oplossen, want in ongunstige situaties gedragen de meeste normale mensen zich asociaal of gewelddadig.

Gerichte interventie in persoonlijkheid?

Grootschalige ideologische pogingen om een ‘nieuwe mens’ te scheppen zoals in de Sovjet-Unie en in communistisch China, hebben geen succes gehad. Integendeel: beide pogingen leidden tot totalitaire regimes en grootschalige moordpartijen. *“Ik blijf een diepe argwaan koesteren tegenover alle pogingen tot ‘herstructurering’ van de menselijke natuur”* (De Waal en Houtzager 2009, p. 224). Desondanks blijven sommige mensen geloven dat de mens verbeterd kan worden. Kan men de persoonlijkheid of het karakter van een ander gericht verbeteren? Men verwachtte grote invloeden van opvoeding of psychotherapie, maar de resultaten daarvan waren klein of afwezig (Maccoby en Martin 1983, Bouchard e.a. 1990, Harris 1998). Anderen hopen dat de mens goed gemaakt kan worden, hetzij door hen een rolmodel voor te houden (Zimbardo 2007), of door een grotere intelligentie (Pinker 2011). Maar er zijn nu eenmaal individuen die relatief hoog scoren op agressiviteit, en laag op positieve sociale eigenschappen – en omgekeerd. En dat is nauwelijks te veranderen. Ieder

Het belang van de situatie bij dieren

In 1981 heb ik een hersenen-en-gedragspracticum voor 1^e-jaarsstudenten psychologie aan de Radboud-universiteit van Nijmegen ontwikkeld. Het was de bedoeling dat de dieren 'uit zichzelf' deden wat ik wilde, zodat het leerzaam was voor de onervaren studenten.

Operant conditioneren van een Wistar-rat. In 1975 had ik als student zelf dat proefje gedaan. Een rat werd toen in een Skinner-box geplaatst en ik moest die rat iets leren, maar die rat zat de hele tijd stokstijf: leren was onmogelijk. Voor het nieuwe practicum besloot ik de rat in zijn thuishooi te laten, zodat het gedrag normaler en variabel was. We besloten alleen met mannetjes ratten te werken, want vrouwtjes zijn om de 4 dagen in oestrus, en dan staat hun hoofd niet naar leren. We hingen de dag tevoren enkele uren het pedaal en het voerbakje met één voerkorrel in de thuishooi. Er waren altijd enkele ratten die het pedaal onder het nestmateriaal begroeven: die ratten gebruikten we niet. De ratten hadden de dag tevoren geen voedsel gekregen, en het practicum werd in het schemerdonker uitgevoerd. Door de situatie zo te manipuleren en een geringe selectie toe te passen, slaagden de meeste studenten er in binnen een uur een rat te leren een poot op het pedaal te zetten.

Habituaat aan geluid bij een Wistar-rat. Ook hier lieten we een (voedsel-gedepriveerde) rat in zijn thuishooi. Maar zelfs in deze saaie situatie vertoonden de ratten zo'n variabel gedrag dat reacties op stimuli niet gemakkelijk waren waar te nemen. Daarom strooide ik zonnebloempitten in de kooi, zodat de ratten voorspelbaar gedrag vertoonden van voedsel zoeken en eten. De stimulus was het scheuren van een reepje papier, wat veel ultrasone geluiden bevat. Deze stimulus voldeed, maar was wat knullig; ik heb geen effectievere stimulus gevonden. Door de situatie te manipuleren, konden de meeste studenten binnen een uur waarnemen dat de rat aan een geluid habitueerde.

Sociale structuur bij groepen Java-apen. Er waren twee redelijk grote groepen Java-apen aanwezig met één alfa-man, verscheidene volwassen vrouwtjes en veel kinderen. Deze groepen werden via een *one-way-screen* geobserveerd (de apen konden de observators niet zien). Een ervaren observator kan de sociale structuur afleiden uit allerlei spontane gedragsinteractie (vooral vlooiën), maar de studenten waren onervaren en ze hadden maar één uur de tijd. Dus ik moest iets doen om interacties tussen de apen te stimuleren.

1. Als ik een hoopje apenootjes in de kooi legde en vertrok, ging de alfa-man erbij zitten en nam nagenoeg alles; alleen sommigen kleintjes konden wat nootjes stelen.
2. Als ik de apenootjes in de kooi strooide en vertrok, gingen alle apen efficiënt foerageren en verspilden hun tijd niet met sociale interacties.
3. Als ik de apenootjes in de kooi strooide en aanwezig bleef, bleef de alfa-man mij aankijken en naar mij dreigen (bescherming van de groep is vooral de taak van de alfa), terwijl de vrouwtjes en kinderen efficiënt foerageerden. Dus het aanbieden van apenootjes was geen goed idee.
4. Daarom probeerde ik drank. Als ik appelsap aanbood was in één groep de drinkvolgorde gelijk aan de uitkomsten van agressieve interacties, maar in de andere groep weigerde de imposante, dominante, conservatieve man die nieuwlichterij.
5. Normaal konden de apen water drinken van verscheidene drinknippels, maar voor deze proef schakelde ik alle drinknippels uit. Voor het experiment konden de apen uit één drinknippel water drinken. Toen was in beide groepen de drinkvolgorde gelijk aan de uitkomsten van agressieve interacties.

Door de situatie te manipuleren kon ik zorgen dat de alfa-man alles, niets of een evenredig deel kreeg. Dan zie je vanzelf de grote rol van de omgeving.

politiek plan moet ervan uitgaan dat de mens is zoals hij is, en dat grote veranderingen daarin niet mogelijk zijn. Mensen met hoge agressiviteit of met sterke prosocialiteit bestaan, maar voor de samenleving is het niet zo relevant hoe mensen zijn, maar hoe ze zich gedragen. In ongunstige situaties gedragen de meeste normale mensen zich asociaal of gewelddadig.

Bevorderen van heldhaftigheid (Zimbardo)?

Zimbardo heeft met zijn *Stanford prison experiment* (sectie 2.1.) getoond dat studenten die als een groep de macht krijgen over een andere groep, uit zichzelf overgaan tot wreed gedrag. Dit leidde tot een negatieve visie op de

mens. Om daarvan afstand te nemen schreef hij *The Lucifer effect*. Om onduidelijke redenen wenst Zimbardo de situatie geen belangrijke invloed toe te schrijven: de titel van zijn hoofdstuk 16 is "*Weerstand bieden aan de invloed van de situatie en heldendom vieren*." Zimbardo houdt in dat boek 'de held' als rol-model voor. Maar hij spreekt alleen van helden, als er sprake is van een nobel streven en zelfopofferende handelingen; in zijn definitie doen helden in ongunstige situaties toch de juiste dingen. Dit is wel erg moraliserend. De Tutsi-moordenaars in Rwanda en Anders Breivik in Noorwegen vonden waarschijnlijk van zichzelf dat ze helden waren.

Ook bij chimpansees

Of chimpansees zich positief sociaal gedragen of agressief hangt grotendeels af van de situatie.

- **Agressie.** In hoofdstuk 6.2. geef ik veel voorbeelden dat chimpansees in het wild regelmatig jonge en volwassen soortgenoten doden.
- **Samenwerken.** Er was een groep van 11 chimpansees (één mannetje en 10 vrouwtjes) in een open ruimte van 711 m². Daar was een apparaat waarmee de chimps voedsel konden bemachtigen, maar alleen als twee of drie chimpansees samenwerkten. De chimps konden zelf hun partner kiezen voor deze taak (Suchak e.a. 2014). Ook was het mogelijk dat een andere chimpansee dat voedsel pakte; dat heet 'diefstal', 'profiteren' of 'freeloading' (Suchak e.a. 2016). Na tientallen pogingen werkten de chimps vooral samen. De chimps bemachtigden veel vaker voedsel door samen te werken dan door te stelen; diefstal leverde slechts 1,1% van de voedselbeloningen op. De samenwerkende chimps reageerden met protest of agressie op diefstal. Ook kwam het voor dat andere chimps intervenieerden, en dan meestal ten gunste van de slachtoffers van de diefstal. Eigenlijk was de titel van het artikel misleidend. De titel was "*How chimpansees cooperate in a competitive world*". Maar het betrof een wereld waarin competitie mogelijk was, maar waar samenwerken meer opleverde.

Is empathie de oplossing (De Waal)?

Frans de Waal heeft verdedigd om gedachten en emoties van dieren onderdeel te laten zijn van een wetenschappelijke verklaring van gedrag (De Waal 1982, p. 38; 2011, p. 191). Volgens mij produceer je zo vragen die toch niet beantwoord kunnen worden¹. Er is niet zozeer een taboe op dergelijke woorden, maar het is een tactische, verstandige spelregel om vervelende oeverloze discussies te vermijden, over onderwerpen die toch niet opgelost kunnen worden. 'Empathie' is medegevoel. Frans de Waal probeert gevoelens te introduceren in een wetenschappelijke ethologie. Maar ik ben van mening dat hij daarmee niet-toetsbare zinnen produceert. Hij maakt niet duidelijk waarom juist nu de tijd van empathie aangebroken zou zijn. Eigenlijk komt De Waal niet verder dan (De Waal 2009, p. 204). "*Als ik God was, zou ik iets doen aan het bereik van empathie.*" (De Waal en Houtzager 2009, p. 226). Toen sociaal-wetenschappers proclameerden dat gewelddadig gedrag niets met erfelijkheid te maken heeft (de *Seville Statement on Violence*, Adams e.a. 1988), heeft De Waal (1992) laten zien dat agressie een normaal onderdeel is van het gedrag van apen. Overigens ben ik van mening dat Jane Goodall meer een open oog heeft voor de negatieve kanten van het gedrag van chimpansees dan Frans de Waal.

Is communicatie de oplossing (Facebook)?

Het ideaal van Mark Zuckerberg, de oprichter van Facebook, was aanvankelijk om de wereld meer open en verbonden te maken ('*open & connected*' was de term). Facebook is een laag-drempelig communicatieprogramma. Het was snel zeer succesvol met meer dan 2 miljard actieve gebruikers in 2018. Gebruik van Facebook kan beschouwd worden als een

vrijwillig, ongecontroleerd experiment met meer dan 2 miljard deelnemers naar de aard van de mens. Het grote 'Facebook-experiment' toont verschillend gedrag bij positieve of negatieve relaties.

Positieve relaties. Facebook-gebruikers reageren positief op gebruikers die ze 'vrienden' noemen. Ze melden dat ze berichten van 'vrienden' leuk vinden (*like*).

Negatieve relaties. In Facebook is de drempel laag om te beledigen, te schelden of te roddelen. Facebook-gebruikers verspreiden leugens (nep-nieuws) om concurrenten of tegenstanders te beschadigen, of ze mobiliseren medestanders in geweld tegen vijanden (zoals tegen de Rohingya). Ook organisaties gebruiken Facebook om tegenstanders te beschadigen. Het is extreem goed gelukt om veel mensen te verbinden, maar veel gebruikers zijn niet 'open', doordat ze hun identiteit en bedoelingen verborgen kunnen houden. Meer contact leidt niet vanzelf tot positief gedrag, en berichten tussen gebruikers dragen ook bij tot verspreiding van leugens en geweld.

Is beschaving de oplossing (Elias)?

Norbert Elias (1939) hoopte dat mensen in het westen steeds beschaafder zouden worden, en steeds meer zelfbeheersing zouden vertonen. Deze hoop werd wreed verstoord door Nazi-Duitsland. Dawkins hoopte dat scholing de mensen beter kon maken: "*Laten we proberen vrijgevigheid en altruïsme te onderwijzen, want we zijn zelfzuchtig geboren.*" (Dawkins 1976, p. 3). Zimbardo en De Waal beschrijven positieve trends gedurende de laatste decennia. Het blijkt echter dat beschaafde mensen zich in ongunstige situaties gewelddadig en wreed gedragen.

¹ Zie ook het 'Voorwoord' van dit boek.

De essentie van beschaving

Belangrijke elementen van een beschaafde samenleving zijn voldoende veiligheid, een rechtvaardige verdeling van goederen en rechtvaardige straffen voor wangedrag. Een faire overheid moet hiervoor zorgen. Dit is een voor de hand liggende selectie uit rechtse en linkse politieke programma's. Het is geen wensdroom, maar een beschrijving van wat in westerse landen grotendeels gerealiseerd is. Een eerlijke, machtige overheid heeft een gunstige invloed op de actuele situatie. In dat opzicht hadden Bodin (1576) en Hobbes (1651) gelijk. Machtige, welvarende, tolerante, veilige samenlevingen (hyperpowers, Chua 2007) kunnen intern geweld verminderen.

Daarom is het inderdaad een foute vraag of mensen vooral asociaal of vooral vriendelijke zijn.

Een praktische vraag is: als je de samenleving wilt verbeteren, kun je dan het meest effectief proberen om mensen of de situatie te veranderen? Ik heb hier aannemelijk gemaakt dat veranderen van de situatie het meest effectief is. Dit is geen wensdroom, maar het is al in de praktijk gebracht. Door de situatie te verbeteren hebben westerse overheden bijvoorbeeld moord en doodslag met een factor 20 – 1000 verminderd, vergeleken met vroegere samenlevingen en met kleinschalige, niet-westerse samenlevingen.